



Agevolazioni autotrasportatori
MANUALE UTENTE

Versione 5.0 – Marzo 2006

INDICE

1.	ACQUISIRE FRONTESPIZIO, QUADRO A, QUADRO B E QUADRO C.....	4
2.	FORNIRE DICHIARAZIONI SU SUPPORTO MAGNETICO.....	12
3.	INTERCHANGE.....	13
4.	VISUALIZZARE/MODIFICARE DICHIARAZIONE	15
5.	STAMPARE DICHIARAZIONE.....	16

INTRODUZIONE

I requisiti per l'utilizzo del pacchetto "Agevolazioni autotrasportatori" sono i seguenti:

Requisiti hardware:

- Processore 486 con coprocessore matematico a 66 Mhz o superiore (consigliato processore di classe Pentium a 133 Mhz)
- Ram 16 MB (consigliata 32 MB)
- Area del desktop 800 x 600 pixel (si consiglia, nell'impostazione delle proprietà dello schermo l'utilizzo dei "Caratteri piccoli", e nell'impostazione della barra delle applicazioni la selezione dell'opzione "Nascondi automaticamente")
- Occupazione del pacchetto 5,5 MB circa
- Stampante con Driver compatibile MS/WINDOWS

Requisiti software:

- MS-WINDOWS 95/98
- WINDOWS NT 4.0 Workstation + service pack 3 o superiore

1. ACQUISIRE FRONTESPIZIO, QUADRO A, QUADRO B E QUADRO C

La funzione viene attivata dalla voce di menù “Nuova” a fronte della quale l’utente dovrà confermare l’acquisizione del tipo agevolazione ‘Dichiarazione periodica (D.L. 21 febbraio 2005)’.

Nuova dichiarazione

Tipo agevolazione

Dichiarazione Carbontax (D.P.R. 9.6.2000 n.277)
Autoveicoli con massa massima complessiva non inferiore a 11,5 tonnellate.
Valida per anno di imposta fino al 2004.
Aliquota 33,26 lire per litro.

Dichiarazione periodica (D.L. 21 febbraio 2005)
Autoveicoli con massa massima complessiva superiore a 3,5 tonnellate.
Prossima scadenza 30 giugno 2006 per il periodo 22 febbraio - 31 dicembre 2005
Aliquota 9,78609 Euro per mille litri.

Conferma **Chiudi**

Una volta premuto il tasto Conferma, sarà possibile in entrambi i casi acquisire le 4 parti di cui è composta: **frontespizio** (obbligatorio), **Quadro A** (obbligatorio), **Quadro B** (facoltativo) e **Quadro C** (facoltativo).

Il frontespizio si compone di due parti : dati impresa e dati contabili; il Quadro A comprende i dati relativi agli autoveicoli con massa massima superiore a 3,5 tonnellate; il Quadro B comprende i dati dell’esercente con distributore privato di carburante; il Quadro C comprende gli altri autoveicoli, riforniti a mezzo distributore privato, non aventi titoli alla riduzione degli oneri.

A fronte della richiesta, viene prospettata all’utente una finestra in cui dovranno essere inseriti i dati del **frontespizio** :

- Denominazione dell’Ufficio dove verrà presentata la dichiarazione
- Anno di riferimento
- Periodo di riferimento;
- dati del dichiarante (nome e cognome, codice fiscale e qualifica);
- **dati dell’impresa** (denominazione, Partita IVA, tipo esercente, sede legale, sede amministrativa, codice attività, esercente nazionale/comunitario, autotrasporto per conto

proprio/conto/terzi, estremi licenza/iscrizione albo autotrasportatori/codice identificativo esercente comunitario, numero allegati). Il tipo esercente, il codice attività e l'eventuale paese comunitario vanno selezionati dalla lista precaricata sul frontespizio.

I soli esercenti l'attività di trasporto persone provvederanno a contrassegnare il campo relativo agli estremi della licenza con l'inserimento della dicitura "trasporto passeggeri"

Agevolazioni autotrasportatori - Dichiarazione

Dichiarazione Interchange

Ufficio Anno di rifer. 2005 Periodo 1° gennaio - 31 dicembre

Presentata, sotto la propria responsabilità, da

Cognome Nome

Codice Fiscale nella qualità di

Dati impresa **Dati contabili**

Partita Iva Esercente nazionale comunitario

Denominazione

Tipo esercente

Sede Legale

Prov. Comune Indirizzo

Sede Amministrativa

Prov. Comune Indirizzo

Codice attività 60240 TRASPORTO DI MERCI SU STRADA

Autotrasporto merci conto proprio conto terzi

Estremi licenza / iscrizione albo trasportatori / codice ident. esercente comunitario

Numero allegati : certificati di immatricolazione titoli di possesso

QUADRO A - Autoveicoli massa superiore a 3,5 T	<input type="text"/>
QUADRO B - Esercente distributore privato carburante	<input type="text"/>
QUADRO C - Altri automezzi, ... distributore privato	<input type="text"/>

Salva con nome Salva Stampa Chiudi

18/01/2006, 4.40

- **dati contabili.**

a. I campi totale litri e totale importo, vengono impostati automaticamente a partire dalla sommatoria dei litri e degli importi acquisiti nel Quadro A.

b. Modalità prescelta di fruizione credito.

Dalla finestra del frontespizio possono essere inseriti/modificati il Quadro A, B e C tramite un doppio clic sulla lista dei quadri posta in basso a sinistra.

Al frontespizio sono associati i seguenti tasti:

- “**Salva con nome**”, che permette con una finestra di WINDOWS di salvare (su disco fisso, su floppy-disk o su qualunque dispositivo condiviso in rete locale) i dati inseriti in un file, il cui nome e percorso viene scelto dall’utente. Si consiglia di salvare la dichiarazione con un nome “significativo” (ad esempio con il nome dell’impresa, anno o periodo di riferimento di riferimento) in modo da riconoscere le dichiarazioni nel momento in cui dovranno essere trasferite sul floppy-disk;
- “**Salva**”, che permette di salvare le modifiche effettuate alla dichiarazione nel file in lavorazione;
- “**Chiudi**”, che permette di ritornare al menù principale.

Agevolazioni autotrasportatori - QUADRO A
Dichiarazione Interchange

Quadro A
Autoveicoli con massa massima complessiva superiore a 3,5 T

Targa	Titolo possesso	Data inizio possesso (ggmm)	Data fine possesso (ggmm)	Nr fatture	Nr schede	Litri consumati	KM percorsi	Importo (euro)

A

Inserisci Modifica Elimina

Conferma Chiudi

26/01/2006, 5.00

Nel **Quadro A** (obbligatorio) bisogna digitare, per ogni autoveicolo:

- numero di targa (obbligatorio)
- titolo di possesso (**A** = possesso, **B** = locazione con facoltà di compera (leasing), **C** = locazione senza conducente)
- data inizio possesso (nel formato ggmm, ad esempio per indicare il 5 Marzo digitare 0503); se non viene inserito nessun valore viene considerata la data inizio periodo della dichiarazione (2202 per la dichiarazione 2005);
- data fine possesso (nel formato ggmm); se non viene inserito nessun valore viene considerata la data fine periodo della dichiarazione;
- numero fatture;
- numero schede (è da compilare solo nel caso di trasporto persone);
- litri consumati (obbligatorio); dopo aver digitato il numero di litri consumati, se ci si sposta nel campo successivo con il tabulatore o con la freccia, viene impostato automaticamente il campo “**importo**”;

- chilometri percorsi (obbligatorio); indicare i chilometri registrati nel contachilometri alla fine dell'anno;
- importo (vedere istruzioni precedenti alla voce **“litri consumati”**). L'importo, che viene impostato automaticamente, può essere variato.

Al Quadro A sono associati i seguenti tasti:

- **“Inserisci”**, che permette di inserire una riga dettaglio;
- **“Modifica”**, che permette di variare una riga dettaglio dopo averla selezionata dalla lista;
- **“Elimina”**, che permette di eliminare una riga dettaglio dopo averla selezionata dalla lista;
- **“Conferma”**, che permette di convalidare i dati inseriti;
- **“Chiudi”**, che permette di ritornare allo schermo del frontespizio; se non è stata effettuata una conferma dei dati viene emesso un diagnostico che segnala l'eventuale perdita delle modifiche effettuate.

Agevolazioni autotrasportatori - QUADRO B

Dichiarazione

Quadro B
Esercente con distributore privato di carburante

Distributore
collegato con serbatoio/i avente capacità superiore a 10 mc:

Codice Ditta (rilasciato dall'UTF):

Fatture di acquisto del gasolio: numero fatture totale litri fatturati totale importo
Euro

Gasolio utilizzato per rifornimento autoveicoli presenti nel Quadro A Sì No

collegato con serbatoio/i avente capacità inferiore o pari a 10 mc:

Ubicazione Impianto: Provincia Comune

Indirizzo

Capacità di stoccaggio serbatoio/i mc

Fatture di acquisto del gasolio: numero fatture totale litri fatturati totale importo
Euro

Gasolio utilizzato per rifornimento dei soli autoveicoli presenti nel Quadro A Sì No

Elimina Conferma Chiudi

02/11/2004, 1.40

Nel **Quadro B** (facoltativo) bisogna scegliere fra:

- distributore collegato con serbatoio avente capacità superiore a 10 mc; in questo caso è obbligatorio digitare il codice ditta (assegnato al deposito dal competente U.T.F.), il numero fatture, il totale litri fatturati, il totale importo e l'utilizzo del gasolio per il rifornimento dei soli autoveicoli presenti nel Quadro A;
- distributore collegato con serbatoio avente capacità inferiore o pari a 10 mc; in questo caso bisogna digitare il comune e indirizzo dell'ubicazione impianto, la capacità di stoccaggio in mc, il totale litri fatturati, il totale importo e l'utilizzo del gasolio per il rifornimento dei soli autoveicoli presenti nel Quadro A.

Al Quadro B sono associati i seguenti tasti:

- “**Elimina**”, che permette di eliminare tutti i dati del Quadro B;
- “**Conferma**”, che permette di convalidare i dati inseriti;
- “**Chiudi**”, che permette di ritornare allo schermo del frontespizio; se non è stata effettuata una conferma dei dati viene emesso un diagnostico che segnala l'eventuale perdita delle modifiche effettuate.

Quadro C
Altri automezzi, riforniti a mezzo distributore privato (Quadro B), non aventi titoli alla riduzione degli oneri

Targa	Tipo autoveicolo	Data inizio possesso (ggmm)	Data fine possesso (ggmm)

Inserisci Modifica Elimina

Conferma Chiudi

02/11/2004, 1.41

Nel **Quadro C** (facoltativo) bisogna digitare, per ogni autoveicolo:

- numero di targa (obbligatorio);
- titolo autoveicolo (obbligatorio);
- data inizio possesso (nel formato ggmm, ad esempio per indicare il 5 Marzo digitare 0503); se non viene inserito nessun valore viene considerato 2202 per la dichiarazione 2005;
- data fine possesso (nel formato ggmm); se non viene inserito nessun valore viene considerato 31 Dicembre;

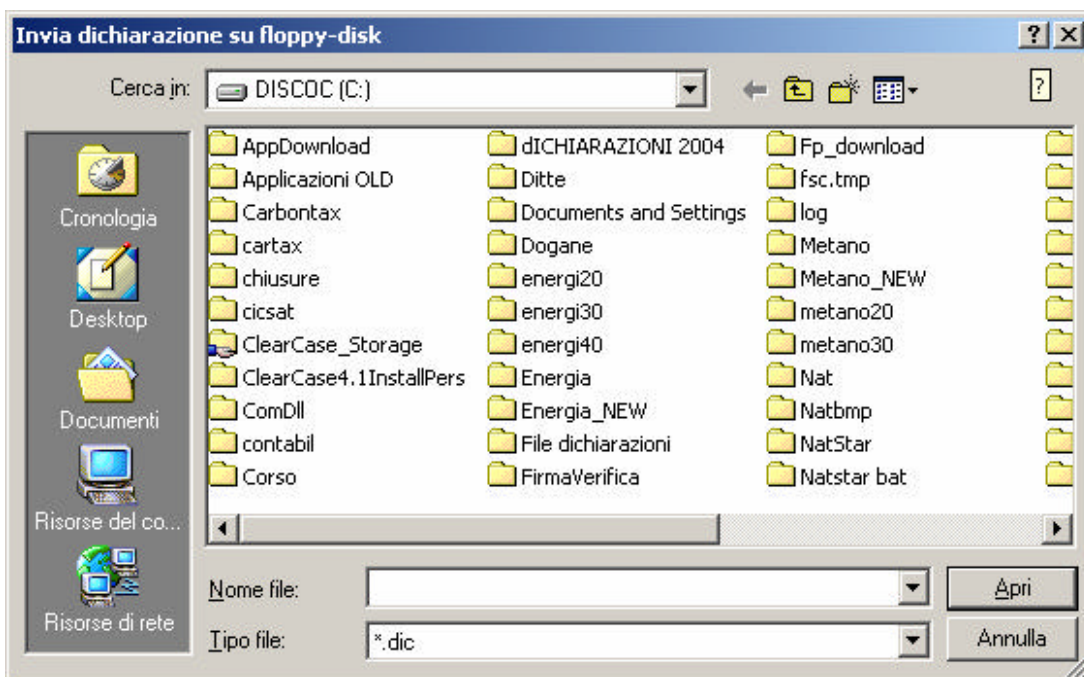
Si fa presente che si può inserire il Quadro C solo se è stato selezionato NO nel Quadro B alla voce 'Gasolio utilizzato per il rifornimento dei soli autoveicoli presenti nel Quadro A'

Al Quadro C sono associati i seguenti tasti:

- **"Inserisci"**, che permette di inserire una riga dettaglio;
- **"Modifica"**, che permette di variare una riga dettaglio;

- “**Elimina**”, che permette di eliminare una riga dettaglio;
- “**Conferma**”, che permette di convalidare i dati inseriti;
- “**Chiudi**”, che permette di ritornare allo schermo del frontespizio; se non è stata effettuata una conferma dei dati viene emesso un diagnostico che segnala l’eventuale perdita delle modifiche effettuate.

2. FORNIRE DICHIARAZIONI SU SUPPORTO MAGNETICO



La funzione viene attivata dalla voce di menù **‘Invia’** e permette di copiare la dichiarazione su supporto magnetico (floppy-disk); tale supporto, insieme al modello cartaceo, dovrà essere presentato all’ U.T.F. di competenza.

Alla finestra sono associati i seguenti tasti:

- **“Cerca in”**, che permette di selezionare il percorso in cui si trova la dichiarazione da copiare su supporto magnetico;
- **“Apri”**, che permette di selezionare il file da copiare su supporto magnetico;
- **“Annulla”**, che permette di annullare l’operazione e di ritornare al menù principale.

Al termine dell’operazione viene creato un file su floppy-disk con il seguente nome:

- **CTaaaap_piva.dic** dove **aaaa** indica l’anno della dichiarazione, **p** è il codice periodo di riferimento, mentre **piva** indica la Partita IVA dell’impresa (es.: una dichiarazione dall’impresa con Partita IVA 12345678901 per il periodo 22 febbraio – 31 dicembre 2005, viene trasferita su floppy con il nome CT20058_12345678901.dic).

3. INTERCHANGE

Selezionare la voce di menu **Interchange**. Viene presentata a video una finestra che consente di inserire i dati relativi all'autorizzazione all'invio rilasciata dall'Agenzia delle Dogane agli utenti del Servizio Telematico.

Il file denominato "Interchange" costituisce il "flusso" che viene inviato al S.T.D. Detto "flusso" può contenere una sola dichiarazione.

La funzione qui descritta consente di "comporre" il "flusso" a partire da un file già acquisito secondo quanto descritto al capitolo 1 e contenente i dati della dichiarazione, al quale viene aggiunto il record di testata secondo il tracciato previsto dall'*Appendice al Manuale utente E.D.I.*

Creazione dei file per l'interchange

Dati per la composizione del record di testata dell'interchange

Codice utente abilitato:

Progressivo sede:

Codice fiscale o partita IVA del richiedente:

Data di inoltro dell'interchange (GG/MM): 18 / 02

Progressivo dell'interchange:

Directory di lavoro: C:\

Nome flusso: 0218.C

File da inserire nell'interchange

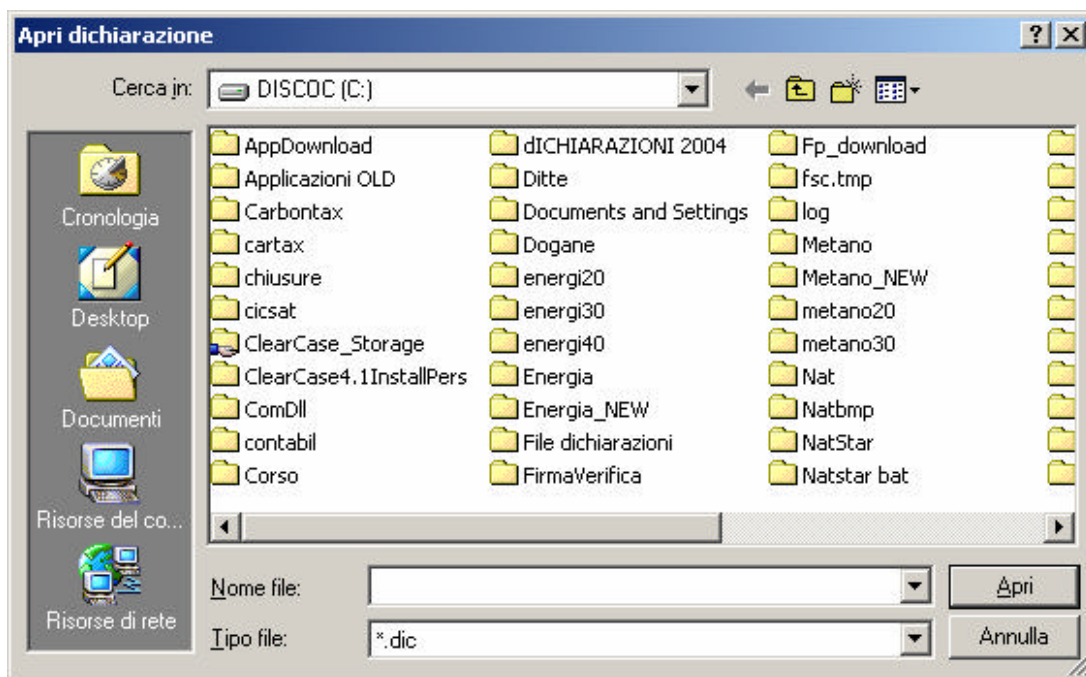
Le operazioni da eseguire sono le seguenti:

- digitare il **Codice utente abilitato** all'accesso al S.T.D. ksh
- digitare il **Progressivo sede**
- digitare il **Codice fiscale o partita IVA del richiedente**
- digitare la **Data di inoltro dell'interchange** (giorno e mese: è preimpostata la data di sistema, che può essere modificata)
- digitare il **Progressivo dell'interchange**
- nel campo **Nome flusso** viene visualizzato il nome del file da inviare al S.T.D., mentre nel campo **Directory di lavoro** viene visualizzata la cartella in cui sarà salvato il file stesso (il pulsante **Cambia dir** consente, mediante le funzioni di Windows, di scegliere qualunque cartella di destinazione)
- cercare e selezionare con il pulsante **Aggiungi file** il file contenente i dati della dichiarazione da inserire nel "flusso". In caso di selezione di un file errato, lo si può rimuovere dalla lista con il pulsante **Elimina file**
- selezionare il pulsante **Crea interchange**: il "flusso" verrà creato nella directory e con i nomi visualizzati.

Il “flusso” di documenti così composto è pronto per essere inoltrato al Servizio Telematico dell’Agenzia delle Dogane, previa esecuzione della procedura di *Firma e verifica*.

4. VISUALIZZARE/MODIFICARE DICHIARAZIONE

La funzione viene attivata dalla voce di menù “**Apri**”: viene presentata a video una finestra di WINDOWS che consente di cercare il file su disco fisso, su floppy-disk o su qualunque dispositivo condiviso in rete locale. Dopo aver individuato e scelto il file è necessario selezionare il tasto “**Apri**” (sulla finestra di WINDOWS): viene attivata la finestra del frontespizio. L’utente può modificare tutti i dati visualizzati.



5. STAMPARE DICHIARAZIONE

Dopo aver visualizzato la dichiarazione con le modalità descritte al par.3, deve essere selezionato il tasto “Stampa”.

The screenshot displays the 'Agevolazioni autotrasportatori - Dichiarazione' application window. The main form contains the following data:

- Anno di riferimento: 2002
- Presentata, sotto la propria responsabilità, da:
 - Cognome: C
 - Nome: N
 - Codice Fiscale: CPZNI T64N65H5010
- Partita Iva: []
- Denominazione: []
- Sede Legale: []
- Prov: CA-Cagliari
- Sede Amministrativa: []
- Prov: CA-Cagliari
- Codice attività: 60250 TRASPORTO DI MERCI SU STRADA
- Autotrasporto merci: conto proprio conto terzi
- Estremi licenza / iscrizione albo trasportatori / codice ident. esercente comunitario: 0KSRTSY
- Numero allegati: certificati di immatricolazione: 0, titoli di possesso: 0

The 'Stampa Dichiarazione' dialog box is open, showing:

- Opzioni di stampa:
 - Frontespizio
 - Singoli quadri
 - Tutta la dichiarazione
- Quadri:
 - A
 - B [assente]
 - C [assente]
- Stato stampa: Inattiva
- Buttons: Stampa, Chiudi

At the bottom of the main window, there are buttons for 'Salva con nome', 'Salva', 'Stampa', and 'Chiudi'. A status bar at the bottom right shows '02/11/2004, 1.51'.

E' possibile selezionare 3 tipi di stampa:

- stampa del frontespizio
- stampa dei singoli quadri (selezionare il Quadro richiesto)
- stampa di tutta la dichiarazione

Alla finestra sono associati i seguenti tasti:

- “Stampa”, che consente di stampare la dichiarazione o una sua parte;
- “Chiudi”, che ritorna al menù principale.